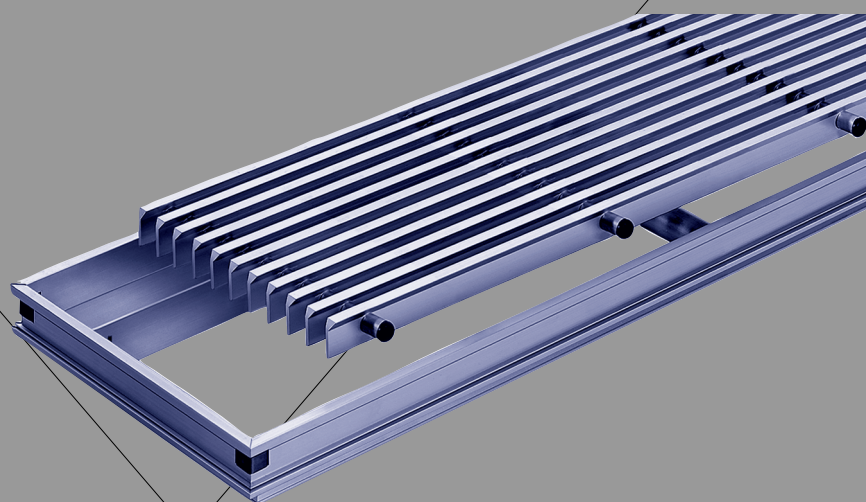


Manuel d'installation

Type de cadre MR - BGU
pour les grilles de sol



TROX[®] TECHNIK
The art of handling air



TROX HESCO Schweiz AG
Walderstrasse 125
Postfach 455
CH-8630 Rüti ZH

Tel. +41 55 250 71 11
Fax +41 55 250 73 10
www.troxhesco.ch
info@troxhesco.ch

Manuel d'installation grille de sol MR-BGU

Table des matières

1. Informations générales	2	1. Informations générales
2. Sécurité et utilisation conforme	3	Le présent manuel d'installation décrit la grille de sol avec le type de sous-trame d'installation :
Notes de sécurité générales	3	MR-BGU
Normes et directives	4	
Réparation et pièces de rechange	4	Pour garantir un bon fonctionnement de la grille de sol avec la sous-trame d'installation, il est nécessaire de lire le manuel fourni avant de commencer tout travail et de le respecter.
Protection de l'environnement/Élimination	4	Le fabricant décline toute responsabilité en cas de dysfonctionnement ou de dommage résultant d'une non-conformité aux instructions ou aux réglementations statutaires en vigueur.
Qualifications du personnel	4	
Limitation de responsabilité	4	
Équipement de protection individuelle	4	
Utilisation conforme	4	
3. Transport, stockage et emballage	5	Le présent manuel d'installation est destiné aux consultants spécialisés, développeurs et exploitants de systèmes de ventilation dans lesquels le diffuseur à buses pour conduit doit être installé. Le présent manuel d'installation est aussi destiné aux personnes qui réalisent les tâches suivantes :
Vérification de la livraison	5	
Transport vers le site	5	
Stockage	5	
Emballage	5	
4. Descriptif du produit	5	- Transport et stockage
Brève description	5	- Installation
Dimensions	6	- Raccordement électrique
5. Données techniques	6	- Mise en service
6. Installation	7	- Maintenance
Dimensions d'installation	7	- Nettoyage
Sous-trame d'installation	8/9	Détails sur MR-BGU :
Mise en service initiale	9	- Brochure L-03-2-01f
7. Maintenance	9	Le manuel d'installation et la brochure peuvent être téléchargés sur le site
Maintenance et nettoyage	9	www.troxhesco.ch .

Manuel d'installation grille de sol MR-BGU

2. Sécurité et utilisation conforme

Notes de sécurité générales



VORSICHT!

Verletzungsgefahr an scharfen Kanten, Graten, spitzen Ecken und dünnwandigen Blechteilen!

- Bei allen Arbeiten vorsichtig vorgehen.
- Schutzhandschuhe, Sicherheitsschuhe und Schutzhelm tragen.



WARNUNG!

Verletzungsgefahr bei unzureichender Qualifikation!

Unsachgemässer Umgang kann zu erheblichen Personen- und Sachschäden führen.

- Alle Tätigkeiten nur durch dafür qualifiziertes Personal in der Gebäudetechnik-Branche durchführen lassen.



WARNUNG!

Gefahr durch Fehlgebrauch! Fehlgebrauch des Produktes kann zu gefährlichen Situationen führen.

Das Produkt darf nicht eingesetzt werden:

- in Ex-Bereichen.
- im Freien ohne ausreichenden Schutz gegen Witterungseinflüsse.
- in Atmosphären, die planmässig oder ausserplanmässig aufgrund chemischer Reaktionen eine schädigende und/oder Korrosion verursachende Wirkung auf das Produkt ausüben.



VORSICHT!

Beschädigung des Produktes durch unsachgemässe Behandlung! Gerät vor Inbetriebnahme auf Schäden und Verunreinigung prüfen und beheben!

Unsachgemässer Umgang kann zu erheblichen Sachschäden am Produkt führen.

- Keine säurehaltigen oder scheuernden Reinigungsmittel verwenden.
- Klebstoffe von Klebebändern können Farbschäden verursachen.
- Unverhältnismässige Feuchtigkeit kann zu Farbschäden und Korrosion führen.
- Nur ausdrücklich spezifizierte Reinigungsmittel, Fette und Öle benutzen.

Manuel d'installation grille de sol MR-BGU

Normes et directives

Pour tous les travaux sur la grille de sol, respecter entre autres les dispositions et directives suivantes

- Législation sur la sécurité des produits (PrSG)
- Dispositions de sécurité au travail EKAS

La réglementation locale relative à la santé et la sécurité au travail, ainsi que les règles de sûreté générales s'appliquent aussi.

Réparation et pièces de rechange

Pour maintenir le fonctionnement, utiliser uniquement des pièces de rechange d'origine TROX HESCO Schweiz AG.

Protection de l'environnement/Élimination

Pour protéger l'environnement, garder les points suivants à l'esprit :

- l'emballage de la grille de sol doit être éliminé de façon respectueuse de l'environnement
- la grille de sol doit être correctement éliminée par un centre agréé après avoir été définitivement mise hors service

Personnel qualifié

Personnel spécialisé

Le personnel spécialisé consiste d'individus formés et qui ont une connaissance et une expérience spéciales. Il connaît les directives en vigueur pour être à même de réaliser les tâches assignées et pour reconnaître et éviter les dangers potentiels.

Limitation de responsabilité

Les informations de ce manuel ont été compilées en référence aux normes et directives en vigueur, à la technologie dernier cri, à notre compétence et nos nombreuses années d'expérience.

Le fabricant décline toute responsabilité pour les dommages résultant de/du :

- Non conformité à ces instructions
- Utilisation incorrecte
- Fonctionnement et manipulation par des individus non formés
- Modifications non autorisées

Le contenu réel de la livraison peut différer des informations figurant dans ce manuel pour certaines versions particulières, des options de commandes supplémentaires ou suite à de récentes évolutions techniques.

Équipement de protection individuelle

Il convient de porter un équipement de protection individuelle pour tous les travaux afin de minimiser les risques pour la santé et la sécurité.

Porter l'équipement de protection approprié à la tâche durant toute la durée des travaux.

Casque de chantier



Les casques de chantier protègent la tête lors de chutes d'objets, en cas de charges suspendues et de chocs contre des objets immobiles.

Gants de protection



Ils protègent les mains contre le frottement, les abrasions, les perforations ou les coupures plus profondes et contre les contacts directs avec des surfaces brûlantes.

Chaussures de sécurité



Les chaussures de sécurité protègent les pieds contre l'écrasement, la chute de pièces et évitent de chuter sur les sols glissants.

Application

Le diffuseur à buses pour conduit est conçu pour être installé dans des pièces dans lesquelles le débit d'air ambiant varie fortement. Ils sont librement fixés au plafond.

Manuel d'installation grille de sol MR-BGU

3. Transport, stockage et emballage

Vérification de la livraison

À la livraison, retirer avec précaution l'emballage et vérifier si l'unité n'a pas été endommagée pendant le transport et si elle est complète. En cas d'éléments manquants ou endommagés, prendre immédiatement contact avec le livreur et le fournisseur. Replacer le produit dans son emballage après le contrôle à la livraison afin de le protéger de la poussière et de toute saleté.



Befestigungs- und Montagmaterial

Befestigungs- und Montagmaterialien sind, soweit nicht anders angegeben, kein Bestandteil der Lieferung und müssen bauseits, abgestimmt auf die jeweilige Einbausituation beigelegt werden.

Transport sur site

Remarque :

- lors du déchargement de la livraison et du transport sur le chantier, procéder avec soin et tenir compte des symboles et des avis inscrits sur l'emballage.
- Il est préférable de transporter les équipements jusqu'à l'emplacement d'installation dans leur emballage.
- équipement de levage et de manutention ayant une capacité de charge suffisante pour le transport.
- toujours sécuriser la charge contre tout basculement et toute chute.
- Les équipements lourds doivent être portés par au moins deux personnes pour éviter les blessures et les dommages.

Stockage

Remarque :

- Stocker le produit exclusivement dans son emballage d'origine.
- Protéger le produit des effets climatiques.
- Protéger le produit de l'humidité, de la poussière et des saletés.
- température de stockage : -10 °C à +30 °C.
- humidité relative : 95 % max., sans condensation.

Emballage

Éliminer l'emballage comme il se doit.

4. Descriptif du produit

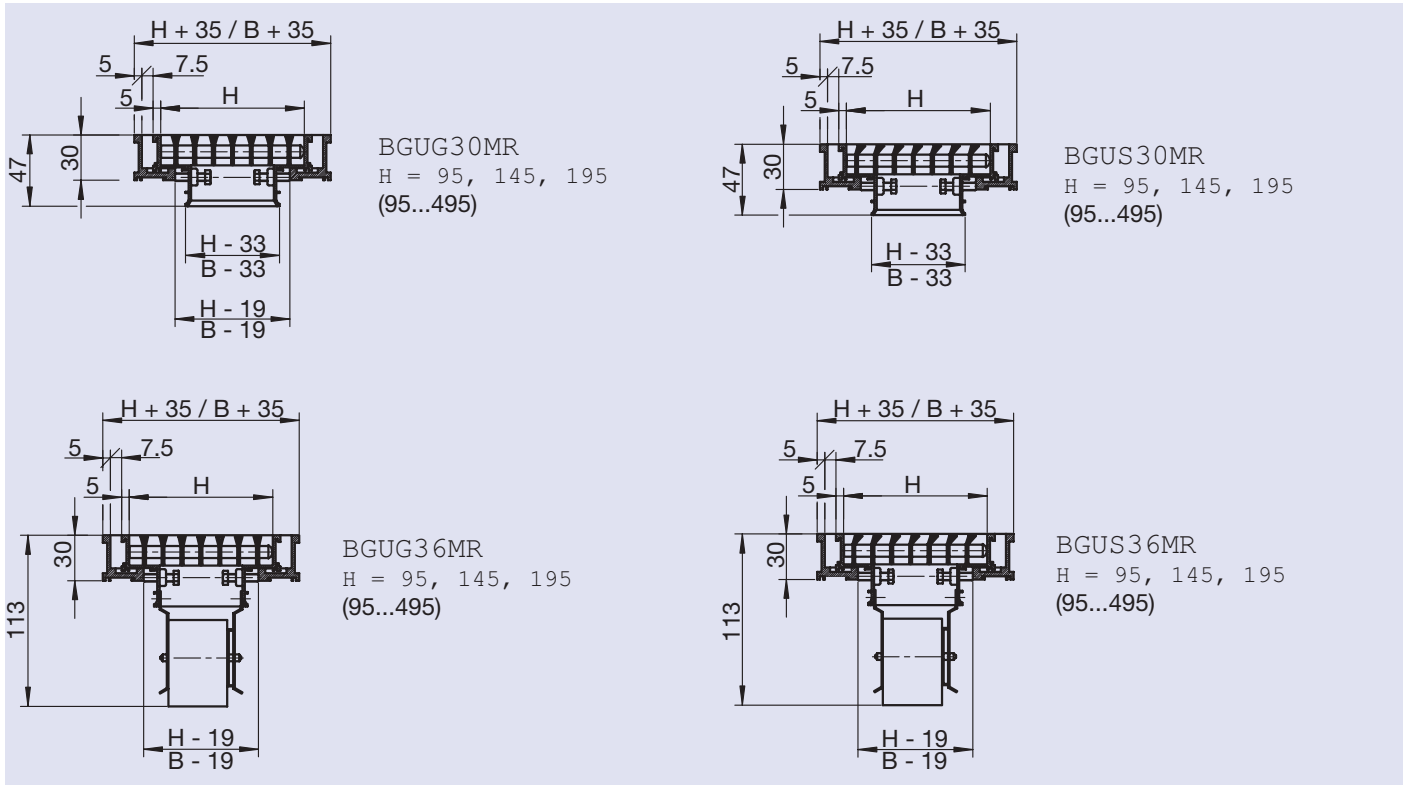
Brève description

Les grilles de sol en métal léger sont des terminaux de diffusion d'air accessibles et à la conception optimale, composés d'un cadre extérieur et d'un noyau de grille intérieur. Ceci est fixé avec des tampons en plastique.

Manuel d'installation grille de sol MR-BGU

Dimensions

L = Largeur nominale = dimensions du cadre à la lumière
H = Hauteur nominale = dimensions du cadre à la lumière
Zone libre = ~63 %



Grilles de sol - bandes

Les longueurs supérieures à 2000 mm seront livrées en plusieurs unités.

5. Caractéristiques techniques

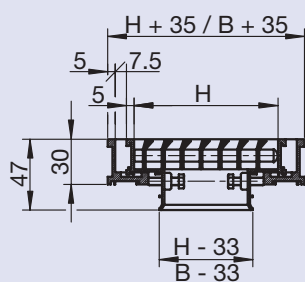
Détails sur BG :

- Brochure L-03-2-01f

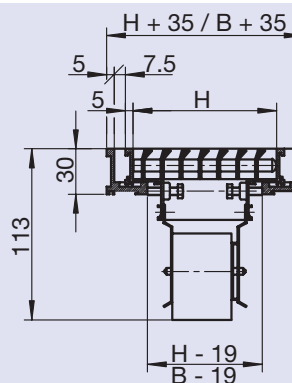
Manuel d'installation grille de sol MR-BGU

6. Assemblage

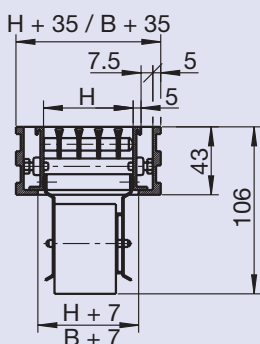
Dimensions de montage



BGUS30MR
H = 95, 145, 195
(95...495)



BGUS36MR
H = 95, 145, 195
(95...495)



BGFG36MR
H = 57 mm
(32...82)

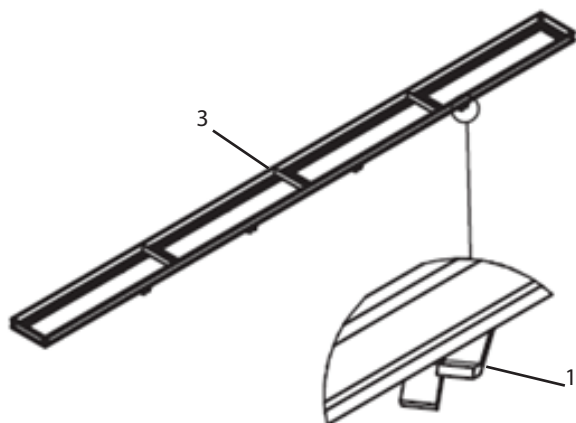
La patte de fixation n'est fournie que pour les longueurs à partir de 600 mm.

Manuel d'installation grille de sol MR-BGU

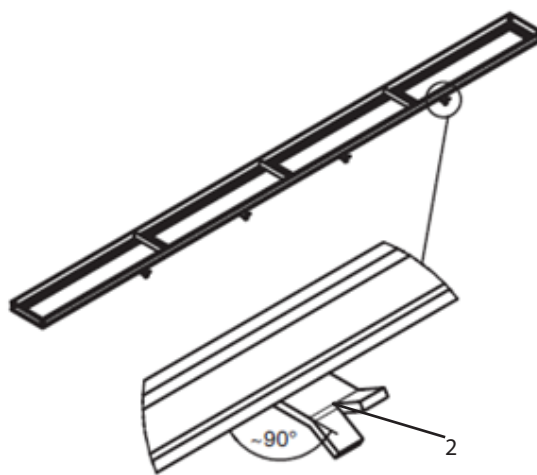
Sous-trame d'installation

Les pattes de fixation sur la sous-trame d'installation doivent être tournées à 90° avant d'être bétonnées

1) Position de livraison

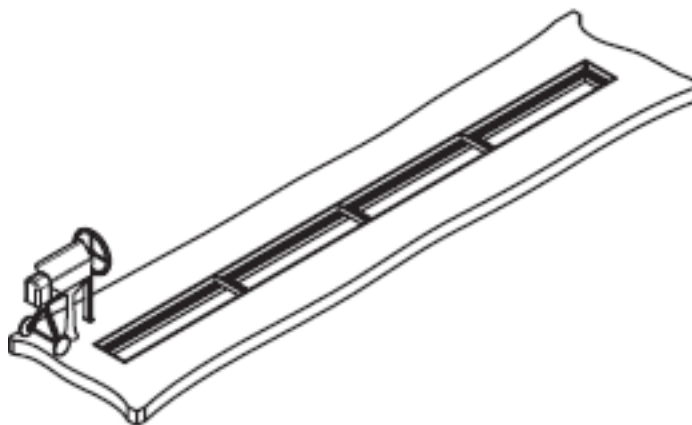


2) Tourner la patte de fixation à 90°.

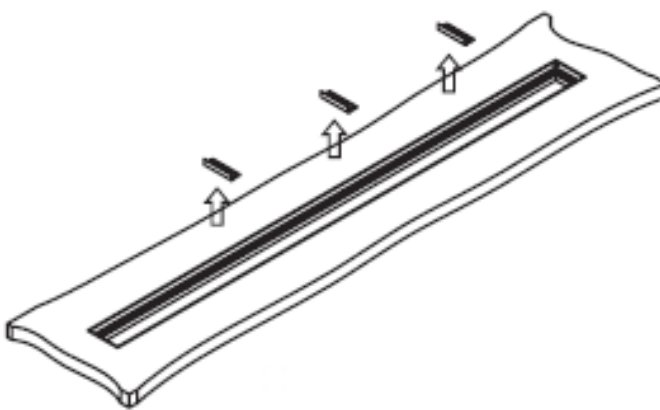


3) Les traverses sont retirées une fois qu'elles ont été bétonnées. Elles stabilisent la sous-trame d'installation pendant le bétonnage.

4) Bétonnage de la sous-trame d'installation

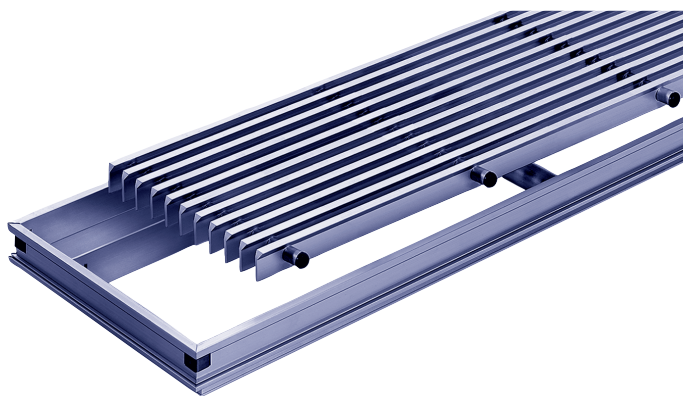


5) Retirer les traverses (une fois que le béton a durci)



Manuel d'installation grille de sol MR-BGU

6) Insertion de la grille de sol



Den Frontdurchlass möglichst erst nach Abschluss aller Bautätigkeiten auspacken und montieren um Beschädigungen der Oberfläche zu verhindern.

Bei längeren Zeiträumen zwischen Montage und Inbetriebnahme alle Gehäuseöffnungen verschliessen, z.B. mit Folie abkleben, um aufwendige Reinigungsarbeiten zur Inbetriebnahme des Gerätes zu vermeiden.

Mise en service initiale

Avant de démarrer la mise en service :

- Vérifier que les diffuseurs sont correctement installés.
- Retirer le film protecteur.
- s'assurer que tous les terminaux de diffusion d'air sont propres et exempts de résidus et de corps étrangers.
- s'assurer que les raccords électriques ont été correctement installés.
- vérifier que la fixation et le raccordement avec le conduit d'air sont corrects.

7. Maintenance

Maintenance et nettoyage

Remarque :

- Nettoyer les surfaces avec un chiffon humide.
- utiliser uniquement des produits de nettoyage non corrosifs, disponibles dans le commerce pour le nettoyage.
- Ne pas utiliser de produits de nettoyage contenant du chlore.
- l'usage d'outils de nettoyage pour éliminer la contamination persistante, par ex. des éponges abrasives et des détergents abrasifs, peut endommager la surface et n'est pas autorisée.
- Tous les composants techniques défectueux peuvent être remplacés.